



مجلة

العلوم الإنسانية

علمية محكمة - نصف سنوية

Journal of Human Sciences

تصدرها كلية الآداب / الخمس

جامعة المرقب. ليبيا

Issued by Faculty of Arts -
Alkhums - Elmergib University -
Libya

تصنيف معامل التأثير العربي 2024م (2.05)

تصنيف معامل ارسيف Arcif 2024م (0.0185)

سبتمبر

2024م

تصنيف الرقم الدولي (2710-3781/ISSN)

رقم الإيداع القانوني بدار الكتب الوطنية (2021/55)

تطور معدل المواليد في منطقة الخمس (دراسة ديموغرافية)

إعداد: د. مصطفى عبد السلام المبرد.*

الملخص:

يتناول البحث بالدراسة والتحليل موضوع تطور معدل المواليد في منطقة الخمس لما له من أهمية بالغة في إذ يعد الرافد الرئيسي للزيادة السكانية، وقد تم استخدام المنهج الكمي التحليلي في تفسير بيانات المواليد، بالإضافة إلى المنهج الوصفي في تتبع الظاهرة المدروسة، وكان من أبرز أهداف البحث دراسة السلوك الانجابي من خلال مؤشر معدل المواليد الخام خلال الفترة: 2003-2023م، ولعل من أبرز النتائج التي توصلت إليها الدراسة أن هناك تذبذب واضح في معدلات المواليد خلال تلك الفترة حيث تراوح المعدل بين (26-42) في ألف، وهو معدل مرتفع بسبب تأثير الكتلة السكانية بالتركيب العمري الأمر الذي يستوجب تخطيط تنموي في كافة المجالات الخدمية.

الكلمات المفتاحية: (الخصوبة - معدل المواليد - السياسة السكانية).

Abstract:

The research addresses and analyzes the evolution of birth rates in the AlKhums area due to its significance as the primary source of population growth. The study employed a quantitative analytical approach to interpret birth data, in addition to the descriptive method to track the studied phenomenon. One of the main objectives of the research was to study reproductive behavior through the crude birth rate index during the period from 2003 to 2023. The key findings of the study revealed a noticeable fluctuation in birth rates during this period, ranging

between 26-42 per thousand. This is considered a high rate due to the population being affected by the age structure, which necessitates developmental planning across all service sectors.

Keywords: Fertility - Birth Rate - Population Policy

المقدمة:

شهدت أغلب المناطق الليبية عامة ومنطقة الخمس خاصة تغيرات ديموغرافية هامة لعل أبرزها التغير في معدلات المواليد والتي تعتبر مؤشر دلالي على التطور الاجتماعي والاقتصادي للمجتمع، فدراسة تطور معدل المواليد تعتبر بمثابة المرآة العاكسة للحركة السكانية، فالنمو السكاني يعتمد أساساً على عملية التوالد مما يجعل الاهتمام بهذا المؤشر أمر ضروري لكونه ركيزة في رسم سياسات الصحة العامة، ويمكن من معرفة الحاجة إلى بناء مستشفيات وتوفير الأطباء ومراكز رعاية الأم والطفل على المدى القريب، وإعداد خطط تنموية تواكب الزيادة السكانية.

إن معدل المواليد مزال مرتفعاً في منطقة الخمس، فتشير بيانات الإحصاءات الحيوية أنه لم يسجل أقل من 26 في ألف خلال الفترة: 2003-2023م، وهذا يعني أن معدل النمو السكاني مرتفع، خاصة في ظل انخفاض معدل الوفيات وتناقص الهجرة المغادرة من المنطقة، وبالتالي يستمر معدل النمو السكاني مرتفع، وهذا عامل جيد ومبشر بأن المجتمع مزال في مرحلة الشباب مما يستوجب الاهتمام من قبل صناع القرار بمواكبة الزيادة السكانية والتخطيط لها والاستفادة منها في خلق تنمية مستقبلية.

مشكلة البحث:

إن المواليد هي العامل الطبيعي لزيادة السكان ومن أهم المتغيرات الديموغرافية المحددة لنمو السكان وتركيبهم، بالإضافة إلى توزيعهم الجغرافي، أي أن دراسة المواليد هي المفتاح لفهم الوضع السكاني حاضراً ومستقبلاً، وبناءً على ما تقدم تم صياغة مشكلة البحث على النحو التالي: (ما هو التغير الذي طرأ على معدل المواليد في بلدية الخمس وكيف أثر في النمو السكاني؟ وعليه تم صياغة فرضية البحث على النحو الآتي: (متوسط معدل المواليد الخام في بلدية الخمس أقل من 20 في ألف، وذلك عند مستوى معنوية 5%).

أهمية البحث:

تأتي أهمية دراسة معدلات المواليد واتجاهاتها في كونها أبرز المواضيع في جغرافية السكان؛ لأن معرفته توضح التغيرات الاقتصادية والاجتماعية التي مر بها المجتمع، والتي تختلف من فترة إلى أخرى بناء على المرحلة التي يمر به ذلك المجتمع. أي أن فهم أهم المتغيرات الديموغرافية (المواليد) يساهم في توفير قاعدة بيانات خاصة بالمواليد يمكن الاعتماد عليها في التخطيط المستقبلي.

أهداف البحث:

يهدف هذا البحث إلى تسليط الضوء على اتجاهات ومستويات معدل المواليد في بلدية الخمس، ومعرفة اتجاه السلوك الإنجابي؛ لأنه يظهر أثر العوامل الاقتصادية والاجتماعية والثقافية التي تؤثر في هذا السلوك الأمر الذي يساعد في التخطيط للاحتياجات المستقبلية.

مناهج الدراسة ومصادرها:

لتحقيق أهداف البحث استعنا بالمنهج الوصفي لدراسة التطورات الديموغرافية، وكذلك المنهج الكمي في تحليل البيانات والإحصاءات الحيوية والسجلات المدنية المتعلقة بالموضوع؛ وذلك باستخدام البرنامج الإحصائي SPSS لاختبار فرضية البحث عن طريق (T-TEST)، وتم اللجوء إلى العديد من المصادر المنشورة وغير المنشورة المتاحة. وكذلك السجلات الحيوية المرتبطة ببيانات المواليد، بالإضافة إلى المصادر الكارتوجرافية والمصادر والمراجع المنشورة وغير المنشورة.

منطقة الدراسة:

يتناول هذا البحث بالدراسة والتحليل موضوع تطور معدل المواليد في منطقة الخمس، بحيث تكون الحدود المكانية للدراسة كما هو موضح من الشكل (1)، أما حدودها الزمنية فتتمثل في تسليط الضوء على التغيرات التي طرأت على معدل المواليد خلال الفترة: 2006-2020م، حسب ما هو متوفر من بيانات ومعلومات من مصلحة الأحوال المدنية.

شكل (1) موقع منطقة الدراسة



المصدر: من عمل الباحث باستخدام Arc GIS اعتماداً على الأطلس

الوطني

المفاهيم والمصطلحات:

1) الإحصاءات الحيوية: يقصد بها كل البيانات التي تصف مجموعة الأحداث التي يتعرض لها الإنسان من لحظة ميلاده، وحتى وفاته مثل حالات الإنجاب والزواج والطلاق والهجرة والوفاه¹

2) الخصوبة: تعرف الخصوبة بأنها القدرة على الإنجاب، بمعنى قدرة المرأة على الإنجاب وتبدأ مرحلتها في سن البلوغ، وترتبط الخصوبة بالمرأة لعاملين الأول: أن فترة الإنجاب عند النساء محدودة بعمر: (15-45)، والثاني: أن المرأة هي حاملة الجنين².

3) العبء الديموغرافي: يمثل العبء الديموغرافي إحدى خصائص التركيب العمري للسكان وتشير إلى نسبة السكان المستهلكين، والتي تقل بارتفاع نسبة السكان العاملين أو الداخلين في القوة العاملة³.

4) الزيادة الطبيعية: وهي الفارق بين مجموع المواليد والوفيات، وهي العامل الرئيسي المؤثر في تغيير حجم السكان⁴.

1 طليحة (2000) محمد عبدالمنعم محمود، دراسات سكانية متقدمة، عين شمس، جمهورية مصر، ص95

2 البياتي، فراس، (2009) مورفولوجيا السكان، الانتشار العربي، بيروت، لبنان ط1. ص85

3 الصطوف، محمد الحسين (1995) الإحصاء السكاني، منشورات ط1، جامعة سبها، ص89

4 فايز محمد العيسوي (2012) أسس الجغرافيا البشرية، دار المعرفة الجامعية، الإسكندرية، ص

(5) معدل المواليد الخام: يعتبر معدل المواليد الخام من أبسط المقاييس بالتوالد بل وأوسعها انتشاراً. ويتم تعريفه بأنه: عدد المواليد أحياء خلال عام لكل (عدد 1000) من السكان في منتصف السنة.¹

(6) سجلات السكان: يقصد بها فتح سجل للفرد في المجتمع أو فيما يعرف بالرقم القومي (الوطني) يمكن من خلاله تتبع التغيرات الحيوية التي تمر بالفرد من الميلاد حتى الوفاة.²

(7) السياسة السكانية: تعرف الأمم المتحدة السياسة السكانية بأنها تلك الإجراءات والتدابير والبرامج التي يتم وضعها للمساهمة في بلوغ الأهداف التنموية، وتحسين نوعية الحياة وتحسين الصحة الإنجابية، وتنظيم الخصوبة، وتقليل الفقر وتعزيز التوازن السكاني.³

الخصوبة السكانية:

تعد الخصوبة البشرية من العمليات المعقدة المسؤولة عن الاستمرار الحيوي للمجتمع، وهي بذلك تشكل أساساً جوهرياً في الدراسات السكانية، تقاس خصوبة السكان بعدة مقاييس حسابية، تختلف فيما بينها تبعاً للعمليات الإحصائية المتبعة للحصول عليها، كما أن لكل منها مزايا وعيوباً، وسوف نتطرق إلى معدل المواليد الخام حسب ما هو متاح من بيانات. كما أن نمو السكان يتأثر بالحركة الطبيعية المتمثلة في المواليد والوفيات، بالإضافة للهجرة (الوافدة - المغادرة) وهي المحدد للوضع الديموغرافي للسكان ويعد الفائض أو العجز في عدد المواليد

1 طليحة (2000) محمد عبدالمنعم محمود، دراسات سكانية متقدمة، عين شمس، جمهورية مصر، ص 191

2 صبري محمد حمد (2008) جغرافيا السكان، أسس وتطبيقات، الدار العالمية للنشر والتوزيع، القاهرة فاء للنشر والتوزيع والإعلان، الأردن، ص32.

³ مكتب السكان التابع للأمم المتحدة، (2013) وضع السكان في العالم، ص17-24

بالنسبة للوفيات بين السكان في فترة زمنية معينة هو الزيادة الطبيعية للسكان، بينما يعتبر الفرق بين الهجرة الوافدة والهجرة النازحة بصافي الهجرة، وهذا ما يطلق عليه عوامل التغيير السكاني أو مكونات المعادلة الديموغرافية والتي لا يمكن أن يحدث تغيير لسكان بدونها، وأن هذا التغيير لا يشمل التغيير في حجم السكان فقط بل حتى في تركيبهم العمري والنوعي.¹

معدل المواليد الخام:

إن دراسة المواليد أحد الجوانب المهمة في دراسة السكان؛ لأنها المحدد الرئيس لنمو السكان وتوزيعهم وخصائصهم، وإذا كانت الوفيات تحدث لأي فرد من المجتمع وفي أي عمر، فالإنجاب لا يحدث إلا للنساء المتزوجات في سن الحمل، كما أن الإنجاب متفاوت من عام الآخر، ومن مكان الآخر، ومن مجموعة بشرية لأخرى داخل المجتمع الواحد.²

تشير التقديرات السكانية إلى أن عدد السكان الليبيين قد ارتفع من 5.3 مليون نسمة عام 2006 ليلعب 5.8 مليون نسمة عام 2010 محققاً زيادة قدرها 0.5 مليون نسمة خلال أربع سنوات، بينما وصل عدد السكان إلى 6.9 مليون نسمة عام 2020 بزيادة قدرها 1.1 مليون نسمة خلال عقد كامل³. وهذا نتاج ارتفاع معدل المواليد وانخفاض معدل الوفيات الأمر الذي جعل معدل النمو السكاني مرتفع.

¹ علي سالم حميدان، محمود الحبيس (2001) جغرافيا السكان، مدخل الى علم السكان ، دار ص 239.

² فايز محمد العيسوي (2012) أسس الجغرافيا البشرية، مرجع سابق، ص 181.

³ أبوعائشة، سالم خليفة(2022) الهيئة العامة للمعلومات، التقرير الوطني للتنمية البشرية، طرابلس-ليبيا، ص 25

إن معدل المواليد في ليبيا تجاوز 50 في ألف حسب تعداد سنة 1954، وهو معدل مرتفع، ولم يحدث انخفاض جوهري في معدل المواليد إلا منذ النصف الأول من ثمانينيات القرن الماضي، حيث ظلت معدلات المواليد في حدود 48 مولوداً لكل ألف شخص خلال الفترة 1954-1984، ثم انخفضت إلى 32 في ألف للفترة 1984-1995، وواصلت الانخفاض إلى 23.2 في ألف في تعداد 2006¹، ثم ارتفع مجدداً إلى 35.7 في ألف سنة 2014 حسب تقرير الإحصاءات الحيوية، وكما أسلفنا الذكر فإن هذا المعدل يختلف من مكان إلى آخر ومن فترة زمنية إلى أخرى تبعاً لعدة عوامل، وحتى نقف على التغيرات التي طرأت على معدل المواليد في منطقة الخمس انظر الجدول التالي (1) والشكل (1) اللذين يوضحان تطور معدل المواليد الخام خلال الفترة 2003-2022 .

معدل المواليد الخام	عدد السكان	عدد المواليد			السنة
		المجموع	اناث	ذكور	
40.3	48358	1949	973	976	2003
26.1	49345	1286	649	637	2004
26.8	50325	1347	681	666	2005
28.4	51529	1464	715	749	2006
30.4	52751	1606	734	872	2007
30.0	54187	1625	764	861	2008
27.2	56113	1524	937	587	2009

¹ الهيئة الوطنية للمعلومات والتوثيق، التعداد العام للسكان سنتي 1995، 2006 النتائج النهائية،

34.4	58083	1999	1009	990	2010
30.7	59732	1832	920	912	2011
34.7	61710	2143	1033	1110	2012
37.8	64152	2424	1200	1224	2013
40.5	66750	2704	1307	1397	2014
38.9	69418	2703	1307	1396	2015
41.9	72183	3025	1449	1576	2016
36.2	74744	2709	1316	1393	2017
35.0	77184	2698	1338	1360	2018
36.4	79991	2914	1485	1429	2019
34.2	82587	2827	1364	1463	2020
30.8	85116	2619	1132	1487	2021
28.1	87553	2460	1187	1273	2022
32.2	90210	2904	1476	1438	2023

جدول (3) تطور معدل المواليد الخام للفترة 2003-2023

المصدر: من عمل الباحث اعتماداً على الإحصاءات الحيوية للسنوات المذكورة

من خلال بيانات الجدول السابق (1) والشكل التالي (1) نلاحظ أن هناك تذبذب واضح في معدلات المواليد الخام إذ تراوحت بين 26-41.9 في ألف خلال الفترة 2003-2020، وهذا المعدل يعد مرتفع حيث أن المتوسط السنوي بلغ 33

مولوداً لكل ألف شخص وسجل أقل معدل سنة 2004، والذي بلغ حوالي 26 في ألف، وهو بشكل عام يعد مرتفعاً ويرجع ذلك لتأثر الكتلة السكانية بالتركيب العمري.

من خلال تتبع تطور معدل المواليد الخام نلاحظ أن هناك انخفاضاً نسبياً خاصةً في الفترة الأولى من سنة 2003-2012، ويرجع هذا الانخفاض إلى تأخير سن الزواج الذي لوحظ في الفترة الأخيرة بشكل كبير، خاصة بعد زيادة العمر عند الزواج الأول حيث ارتفع متوسط العمر عند الزواج الأول للإناث من 19 سنة عام 1973، إلى 31 سنة في تعداد 2006¹، ونرجع ذلك إلى مجموعة من الظروف الاقتصادية والاجتماعية لعل أهمها أن الشباب يمضون فترة طويلة في العملية التعليمية، أي بين مراحل التعليم المختلفة وبعد إنهاء هذه المرحلة يمضي فترة في البحث عن فرصة عمل، وعند تحقق ذلك لا بد من قضاء فترة لا بأس بها من أجل توفير متطلبات الزواج في ظل أجور منخفضة إذ لا يتجاوز أعلى مرتب 600 دينار ليبي كحد أعلى بينما يصل أقله إلى حوالي 120 دينار ليبي، وذلك حتى سنة 2010². كما أن العادات والتقاليد الاجتماعية جعلت تكاليف الزواج مرتفعة وأصبحت تثقل كاهل كل شاب في سن الزواج، هذا بالإضافة إلى مشكلة الحصول على سكن، فلقد بلغ العجز التراكمي القائم في عدد الوحدات السكنية حتى نهاية عام 2000 حوالي 142 ألف وحدة سكنية³ ولا ندري إلى كم وصل العجز الحالي الأمر الذي يبدو مستغرباً في بلد نفطي مثل ليبيا لا يتجاوز عدد سكانها 7 مليون نسمة أن تحدث مشكلة سكن، ويعزى ذلك إلى عدم إنشاء أي مشاريع سكنية من قبل الدولة منذ فترة طويلة.

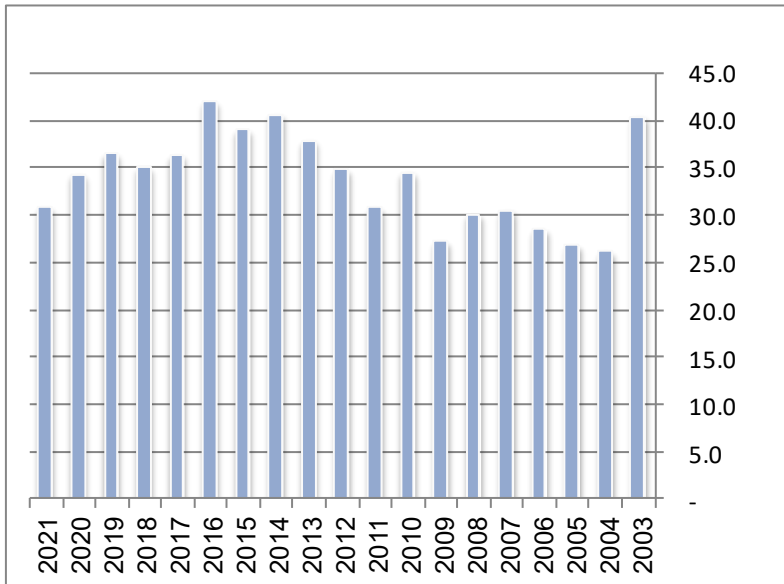
¹ الهيئة الوطنية للمعلومات والتوثيق، مصدر سابق، 145.

² اللجنة الشعبية العامة (2010) الأوضاع الاقتصادية في ليبيا، ص 12-18

³ اللجنة الشعبية العامة، السياسة المكانية، 2006، ص 108-110

إن السلوك الإنجابي واتخاذ قرار الإنجاب وتحديد حجم الأسرة يعد من أبرز أنماط السلوك التي تظهر أثر العوامل الثقافية والاجتماعية والاقتصادية التي تتداخل في سلوك الفرد وقرارته المتعلقة بالسلوك الإنجابي¹. إن تأخير سن الزواج لاسيما بين الإناث يؤدي انخفاض الخصوبة لديهن بسبب نقص الفترة التي يتعرضن فيها للحمل والإنجاب، وتجربة جمهورية الصين لتخفيض الخصوبة، ولعل من أبرز الأمثلة على ذلك حيث شجعت السكان على تأخير سن الزواج إلى 24 سنة بالنسبة للإناث و28 سنة بالنسبة للرجال، الأمر الذي ساهم بشكل كبير في انخفاض الخصوبة.

شكل (2) تطور معدل المواليد



المصدر:- من عمل الباحث اعتماداً على بيانات الجدول (1)

1 البياتي، فراس، (2009) مورفولوجيا السكان، الانتشار العربي، مرجع سابق، ص 86

أيضا من بين العوامل التي تؤثر في الخصوبة انخفاض نسبة الأمية في المجتمع أو ارتفاع المستوى التعليمي؛ لأن هناك علاقة عكسية بين مستوى التعليم وسن الزواج "النساء ذوات التحصيل العلمي العالي" يفضلن العمل بعد زواجهن، وأن إنجاب عدد كبير من الأطفال يعيق ذلك.¹ يؤكد تقرير التنمية في ليبيا أن أمية الإناث تكاد تكون نسبة كاملة حيث بلغت حوالي 97% حسب تعداد 1954 وانخفضت قليلا إلى 87% في التعداد الذي تلاه 1964، أما في بداية السبعينيات، بعد الشروع في تنفيذ الخطط التنموية انخفضت هذه النسبة إلى 71% في تعداد 1973، ومن خلال الاهتمام بالمرافق الأساسية والخدمات، كالتعليم والصحة، وبرامج محو الأمية بدأ معدل أمية الإناث في الانخفاض بشكل مرضٍ حيث إنه بلغ 47% في تعداد 1984، أما في تعداد 1995 فكان حوالي 16%، وفي سنة 2006 بلغ 12.5% من الإناث اللاتي تزيد أعمارهن عن 10 سنوات في منطقة الخمس، وحوالي 8.39% في عموم البلاد 2006.²

إن من أقوى العلاقات وأكثرها ثباتا في المجال الديموغرافي العلاقة بين مستوى تعليم الأمهات ومعدلات الخصوبة. فالأمهات الأكثر تعليما يتمتعن برعاية صحية أفضل وتزوجن في سن متأخر، ويستخدمن وسائل منع الحمل للمباعدة بين إنجاب أطفالهن.³ وهذا ما أمكن ملاحظته مع ارتفاع نسبة التحاق الإناث بالتعليم فيما بين سن (6-24) سنة من 18% في منطقة الخمس، و 24.6% في سائر البلاد سنة 1973، إلى حوالي 29% في الخمس، و 41% في ليبيا ممن أعمارهم (6-24) في سنة 2006 حيث إنه من المتفق عليه أن انتشار التعليم وتحسن مستوى الثقافة

1 مكتب السكان التابع للأمم المتحدة، (1997) وضع السكان في العالم، ص 32-35.

2 الهيئة الوطنية للمعلومات، مصدر سابق، ص 45-47

3 عبد الله عطوي (2001)، جغرافية السكان، دار النهضة العربية بيروت، ط1، ص 126

له تأثير على السلوك الإيجابي، الأمر الذي يجعل الأزواج أكثر اطلاعا على أنواع ووسائل وتقنيات التحكم في الخصوبة ومنع الحمل.

كما أن معدل خصوبة النساء المتعلقات أقل من غير المتعلقات؛ لأنهن يعملن على تنظيم حياتهن الأسرية وخاصة تنظيم النسل إضافة إلى تأخير سن الزواج بسبب مواصلة الدراسة، كذلك دخول المرأة مجالات العمل؛ لأن العمل يقلل من الوقت المتاح للخصوبة وتربية الأطفال¹. وفي هذا المضمار نجد نسبة الإناث من بين القوة العاملة قد زادت من 1.9% في منطقة الخمس، وما يقارب 5% في عموم البلاد سنة 1973 إلى 18.8% في الخمس، و 26.4% في ليبيا سنة 2006.

ولكن الملاحظ هنا معاودة ارتفاع معدل الخصوبة عند بداية عام 2012، واستمر في زيادة معدل المواليد الخام، فنجد أنه تجاوز 40 في ألف سنة 2016 ونرجع ذلك تحسن الظروف الاقتصادية وارتفاع الدخل الذي ساهم في ارتفاع معدلات الخصوبة بشكل مباشر.

تختلف معدلات المواليد من مكان إلى آخر، ومن زمن إلى آخر، وتعد معدلات المواليد مرتفعة إذا بلغت 40 في الألف، ومرتفعة جداً إذا زادت على 50 في الألف، وتعد منخفضة إذا بلغت 10 في الألف ومنخفضة جداً إذا قلت عن ذلك، والمعدلات المعتدلة تبلغ عادةً 10 في الألف، وتكون معتدلة تميل إلى الارتفاع إذا زاد عن هذا المستوى، ومعتدلة تميل إلى الانخفاض إذا قلت عنه²، وعلى هذا الأساس تم قياس فرضية البحث: (متوسط معدل المواليد الخام في بلدية

1 صبري محمد حمد (2008) جغرافيا السكان، مرجع سابق،ص70

2 الكيخيا منصور محمد (2003) جغرافيا السكان، منشورات جامعة بنغازي، ليبيا،ص66

الخمسة أقل من 20 في ألف، وذلك عند مستوى معنوية 5% باستخدام اختباري (One sample T test) وكانت النتيجة كما هو مبين من الجدول التالي (2):

جدول (2) اختبار One-Sample Test

Test Value = 20

	t	df	Sig	Mean Difference	95% Confidence Interval of the Difference		Mean
					Lower	Upper	
BI_ rate	12.689	20	.000	13.3810	11.181	15.581	33.381

المصدر: من عمل الباحث اعتماداً على الإحصاءات الحيوية باستخدام برنامج

spss

يتبين من الجدول السابق (2) الخاص بالتحليل الإحصائي أن قيمة P. value تساوي 0.000. وهي أقل من مستوى المعنوية 5%، وبالتالي نرفض الفرض العدمي القائل بأن معدل المواليد الخام أقل من عشرين في الألف، ونقبل الفرض البديل حيث بلغ متوسط معدل المواليد الخام في منطقة الخمس خلال الفترة 2003-2023م حوالي 33.3 في الألف كما هو موضح في الجدول السابق، أي أن معدل المواليد متوسط يميل إلى الارتفاع.

النتائج والتوصيات:

من خلال ما سبق يتضح أن معدل المواليد في منطقة الخمس يتأثر بجملة من العوامل البيولوجية والديموغرافية، والاجتماعية والاقتصادية، ولا يتضح تأثير عامل بمفرده، ونلاحظ أن منطقة الخمس خاصة وليبيا بصفة عامة تمر بمرحلة ارتفاع معدل المواليد شبيهه بالمرحلة التي مر بها في ثمانيات القرن الماضي إذا بلغ متوسط معدل المواليد الخام حوالي 33.3 في الألف خلال الفترة 2003-2023م، حسب البيانات الحيوية، لذى نوصي بما يلي:

- 1- على المدى القريب: تبني سياسة سكانية فعالة لتواكب ارتفاع معدل المواليد، وما ينتج عنه مستقبلاً من ارتفاع معدل الإعالة، مما يتوجب على صناع القرار والمخططين في الدولة الاهتمام بتوفير الرعاية الصحية، وإنشاء مدارس جديدة.
- 2- عن المدى البعيد: ضرورة العمل على توفير السكن وإيجاد فرص عمل عن طريق خلق تنمية مستدامة اعتماداً على العائد الديموغرافي (الهبه الديموغرافية) كما يتطلب الأمر الاهتمام بالإحصاءات والبيانات الحيوية الخاصة بالسكان إصدارها في نفس السنة؛ لأن تأخرها يجعل التخطيط المبني عليها غير مجدي، وكذلك تسهيل الحصول عليها من الباحثين والمهتمين.

قائمة المصادر والمراجع:

1. أبوعائشة، سالم خليفة(2022) الهيئة العامة للمعلومات، التقرير الوطني للتنمية البشرية ،طرابلس-ليبيا.
2. البياتي، فراس،(2009) مورفولوجيا السكان، الانتشار العربي، بيروت، لبنان ط1.
3. صبري محمد حمد (2008) جغرافيا السكان، أسس وتطبيقات، الدار العالمية للنشر والتوزيع، القاهرة فاء للنشر والتوزيع والإعلان، الأردن.
4. الصطوف، محمد الحسين(1995) الإحصاء السكاني، منشورات ط1، جامعة سبها.
5. طليحة(2000) محمد عبدالمنعم محمود، دراسات سكانية متقدمة، عين شمس، جمهورية مصر.
6. عبالله عطوى(2001)،جغرافية السكان،دار النهضة العربية بيروت،ط1،
7. علي سالم حميدان، محمود الحبيس (2001) جغرافيا السكان، مدخل الى علم السكان ، دار ص
8. فايز محمد العيسوي (2012) أسس الجغرافيا البشرية، دار المعرفة الجامعية، الإسكندرية.
9. الكيخيا منصور محمد (2003) جغرافيا السكان، ، منشورات جامعة بنغازي، ليبيا.
10. أمانة التخطيط، مصلحة المساحة، الأطلس الوطني.
11. اللجنة الشعبية العامة (2010) الأوضاع الاقتصادية في ليبيا.
12. مصلحة الإحصاء والتعداد، التعداد العام لسكان ليبيا للسنوات (1954، 1964، 1984، 1973)النتائج النهائية، طرابلس.

13. مصلحة المساحة، الخريطة الطبوغرافية لمنطقة المرقب بمقياس 100000

1 :

14. مكتب السكان التابع للأمم المتحدة، (2007، 2013) وضع السكان في العالم.

15. الهيئة الوطنية للمعلومات والتوثيق، التعداد العام للسكان سنتي 1995، 2006 النتائج النهائية، طرابلس .